



samenwerkingsverband

Passend Onderwijs PO 22.01

Basisondersteuning

5 oktober 2018

Postadres: Postbus 109, 9410 AC Beilen
Email: info@swv2201po.nl
Website: www.passendonderwijs-po-22-01.nl
Bestuursnr.: 21583
KvK: 59106883

Schoolondersteuningsprofiel (SOP) IKC de Wenteling



Inhoud

	Inleiding.....	4
2	Uitwerking basisondersteuning.....	6
2.1	Onderwijs & ondersteuning.....	6
2.1.1	Standaarden inspectie	6
2.1.2	Standaarden samenwerkingsverband.....	8
2.1.3	Standaarden Schoolbestuur.....	12
3	Uitwerking kwaliteit.....	15
3.1.1	Standaarden Inspectie	15
3.1.2	Standaarden Referentiekader	16
3.1.3	Standaarden samenwerkingsverband.....	17
3.1.4	Standaarden schoolbestuur	18

1 Inleiding

Basisondersteuning is een belangrijk begrip binnen passend onderwijs. Basisondersteuning is datgene wat alle scholen binnen het samenwerkingsverband minimaal moeten kunnen bieden aan leerlingen. In een definitie gevat: *Basisondersteuning is het geheel aan preventieve en licht curatieve interventies, die binnen de ondersteuningsstructuur van de school, evt. in samenwerking met ketenpartners, planmatig en op overeengekomen kwaliteitsniveau worden uitgevoerd*¹. Als een leerling meer of andere ondersteuning nodig heeft dan in de basisondersteuning kan worden geboden, komt hij of zij in aanmerking voor 'extra ondersteuning'. Het samenwerkingsverband bepaalt wat er onder basisondersteuning en onder extra ondersteuning wordt verstaan. De uitwerking hiervan verschilt per samenwerkingsverband.

Binnen het samenwerkingsverband 22-01 is 'extra ondersteuning' uitsluitend de deelname aan speciaal basisonderwijs en speciaal onderwijs. Alle andere vormen van ondersteuning vallen onder de basisondersteuning. Het samenwerkingsverband kiest er dus voor om toe te werken naar een 'hoog' niveau van basisondersteuning. Deze keuze sluit aan bij de uitgangspunten van het samenwerkingsverband om zoveel mogelijk verantwoordelijkheden te beleggen bij de schoolbesturen en zoveel mogelijk middelen in te zetten op schoolniveau. Een 'hoog' niveau van basisondersteuning betekent dat scholen veel kunnen bieden aan kinderen. Zij hoeven dit niet allemaal zelf te doen; scholen kunnen externen inschakelen om de benodigde ondersteuning (op school) te realiseren.

Vanuit de wettelijke taken is het voor het samenwerkingsverband van belang om zicht te houden op de kwaliteit van de ondersteuning. Het is immers zaak om ervoor te zorgen dat leerlingen binnen ieder schoolbestuur in gelijke mate de ondersteuning krijgen waar zij recht op hebben. Het samenwerkingsverband maakt daartoe heldere kwaliteitsafspraken en zorgt voor een goede kwaliteitstoetsing. In dit document worden de kwaliteitsafspraken beschreven. Daarbij moet opgemerkt worden dat het beschrijven van kwaliteitsafspraken spanning met zich mee brengt tussen:

- concreet maken versus ruimte geven aan schoolbesturen om eigen invulling te geven.
- aansluiten bij de huidige realiteit versus ambities.

Het samenwerkingsverband beschouwt het document als een ambitie-document. Dat wil zeggen dat de scholen enkele jaren de tijd hebben om de beschreven kwaliteitsafspraken te realiseren. In schooljaar 2018/2019 vindt evaluatie plaats.

Het document is in schooljaar 2015/2016 opgesteld door een werkgroep bestaande uit Elizabeth Kraster, Yvonne Blankenstijn, Willemijn van der Laan en Immy Rorije. Het bestuur heeft het document voorgelegd aan de ALV en de ALV heeft het op 18 april 2016 goedgekeurd. Bij de eerstvolgende wijziging van het Ondersteuningsplan vindt medezeggenschap door de Ondersteuningsplanraad plaats.

Uitgangspunt voor het opstellen van het document is het Ondersteuningsplan 2014-2018 van het samenwerkingsverband. Het Ondersteuningsplan beschrijft de missie en visie, de doelen en de organisatie van het samenwerkingsverband. Voor een goed begrip van dit document raden wij u aan het Ondersteuningsplan te lezen.

Leeswijzer

Het document is opgedeeld in twee hoofdstukken:

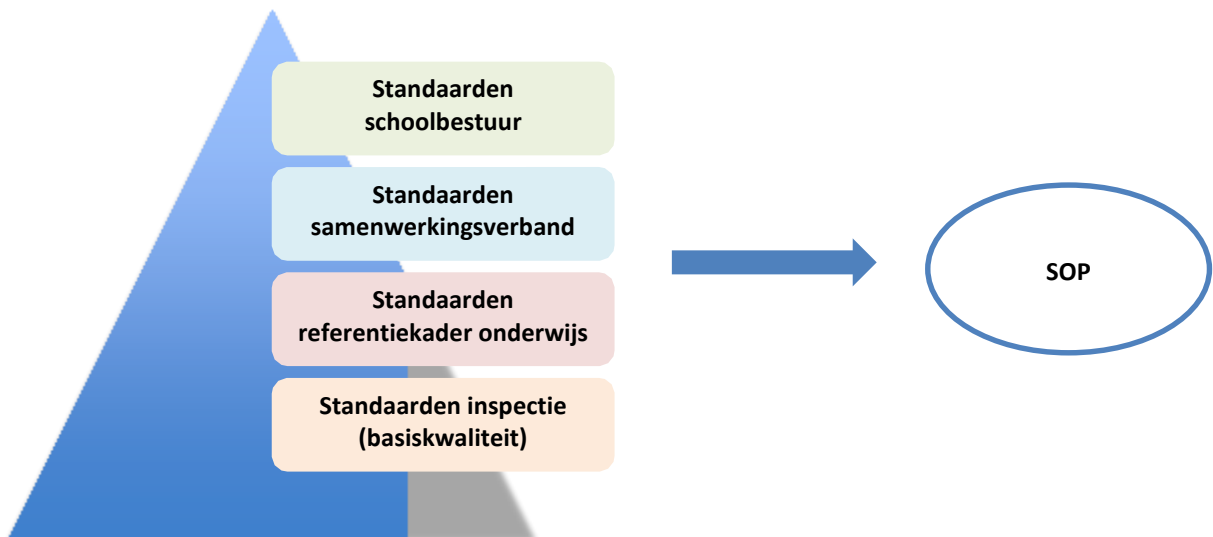
1. Onderwijs & ondersteuning
2. Kwaliteit

¹ Bron: Referentiekader passend onderwijs

Binnen elk thema maken we onderscheid in vier soorten standaarden.

1. **Standaarden inspectie (basiskwaliteit):** Goede ondersteuning begint bij goed onderwijs; de basiskwaliteit. Alle scholen voldoen aan de indicatoren van het toezichtkader van de inspectie.
2. **Standaarden referentiekader:** De sectororganisaties hebben op basis van de wet op passend onderwijs een zogenaamd referentiekader vastgesteld². Dit referentiekader biedt een geheel van werkwijzen en afspraken waarnaar schoolbesturen en samenwerkingsverbanden zich richten bij de vormgeving van passend onderwijs. Via de PO-Raad hebben de schoolbesturen zich aan dit document gecommitteerd.
3. **Standaarden samenwerkingsverband:** Het samenwerkingsverband maakt aanvullend op de basiskwaliteit en het referentiekader kwaliteitsafspraken over de basisondersteuning.
4. **Standaarden schoolbestuur/school:** Het samenwerkingsverband legt veel taken en verantwoordelijkheden bij de schoolbesturen. Het samenwerkingsverband bepaalt het niveau van basisondersteuning; schoolbesturen bepalen zelf hoe zij daar invulling aan geven. In dit document is het blok 'standaarden schoolbestuur/school' leeg. Hieraan wordt op schoolbestuurlijk niveau invulling gegeven.

Het geheel tezamen vormt de input voor het schoolondersteuningsprofiel.



² Het referentiekader is opgesteld op 21 februari 2012 en vastgesteld na afronding van het wetgevingstraject passend onderwijs, door PO-Raad, VO-raad, AOC Raad, MBO Raad.

2 Uitwerking basisondersteuning

2.1 Onderwijs & ondersteuning

2.1.1 Standaarden inspectie

Toezichtkader 2012

1. De opbrengsten liggen op het niveau dat op grond van de kenmerken van de leerlingenpopulatie verwacht mag worden (1)
2. De aangeboden leerstofinhouden bereiden de leerlingen voor op vervolgonderwijs en samenleving (2)
3. De leraren geven de leerlingen voldoende tijd om zich het leerstofaanbod eigen te maken (3)
4. Het schoolklimaat wordt gekenmerkt door veiligheid en respectvolle omgangsvormen (4)
5. De leraren leggen duidelijk uit, organiseren de onderwijsactiviteit efficiënt en houden de leerlingen taakbetrokken (5)
6. De leraren stemmen aanbod, instructie, verwerking en onderwijstijd af op verschillen in ontwikkeling tussen de leerlingen (6)
7. De leraren volgen systematisch de vorderingen van de leerlingen (7)
8. De leerlingen die dat nodig blijken te hebben, krijgen extra zorg (8)

Aanvullend voor sbo en so:

9. De school begeleidt leerlingen aan de hand van hun ontwikkelingsperspectief, zodat zij zich naar hun mogelijkheden ontwikkelen (2)

Concept toezichtkader 2017

- De school behaalt met haar leerlingen resultaten die ten minste in overeenstemming zijn met de gestelde norm (OR.1)
- De leerlingen behalen sociale en maatschappelijke competenties op het niveau dat ten minste in overeenstemming is met de gestelde doelen (OR.2)
- De bestemming van de leerlingen na het verlaten van de school is bekend en voldoet ten minste aan de verwachtingen van de school (OR.3)
- Het aanbod bereidt de leerlingen voor op vervolgonderwijs en samenleving (OP.1)
- De school volgt (en begeleidt) de ontwikkeling van haar leerlingen zodanig dat zij een ononderbroken ontwikkeling kunnen doorlopen (OP.2)
- Het pedagogisch-didactisch handelen van de leraren stelt leerlingen in staat tot leren en ontwikkelen (OP.3)
- Leerlingen die dat nodig hebben ontvangen extra aanbod, ondersteuning en begeleiding (OP.4)
- De school werkt samen met relevante partners om het onderwijs voor haar leerlingen vorm te geven (OP.5)
- De toetsing en afsluiting verlopen zorgvuldig (OP.6)
- Schoolleiding en leraren dragen zorg voor een veilige omgeving voor leerlingen (SK.1)
- De school kent een ondersteunend en stimulerend klimaat (SK.2)

Aanvullend voor so:

- De voorbereiding, uitvoering en begeleiding van de praktijkvorming is doeltreffend (2.6)
- De leerlingen krijgen voldoende tijd om het leerstofaanbod eigen te maken (2.4)

2.1.2 Standaarden Referentiekader

1. De school heeft, binnen de door het samenwerkingsverband gestelde marge, een ondersteuningsaanbod voor preventieve en (licht) curatieve (onderwijs)ondersteuning;
 2. De school hanteert voor haar onderwijsondersteuning de eisen die het toezichtkader van de onderwijsinspectie stelt aan Zorg en begeleiding;
 3. Het onderwijsondersteunend en onderwijsgevend personeel voldoet aan de professionele eisen zoals o.a. vastgelegd in het Besluit bekwaamheidseisen (2005).
- Op de school is sprake van kwalitatief voldoende onderwijs en ondersteuning (koppeling met standaarden van de inspectie)
 - Er is sprake van een handelingsgerichte, opbrengstgerichte en planmatige aanpak
 - De school signaleert leer- en opvoedingsproblemen tijdig en brengt de ondersteuningsbehoeften van kinderen tijdig in kaart.
 - De school pleegt tijdig interventies als de ontwikkeling van de leerling anders verloopt dan verwacht.
 - De school heeft een aanbod voor leerlingen met dyslexie en/of dyscalculie (conform de protocollen).
 - De school biedt onderwijsprogramma's en leerlijnen die zijn afgestemd op leerlingen met een meer of minder dan gemiddelde intelligentie.
 - De school maakt gebruik van (ortho)pedagogische en/of (ortho)didactische programma's en methodieken gericht op sociale veiligheid en het voorkomen van gedragsproblemen.
 - De school heeft een protocol voor medische handelingen;
 - De school biedt curatieve zorg en ondersteuning samen met ketenpartners
 - De school heeft een integraal en samenhangend veiligheidsbeleid:
 - De school draagt zorg voor fysieke toegankelijkheid en de beschikbaarheid van hulpmiddelen voor leerlingen met een (meervoudige) lichamelijke handicap.

2.1.3 Standaarden samenwerkingsverband

Algemeen

Deskundigheid

De school/schoolbestuur beschikt over:

- kwalitatief sterke leraren, die verantwoordelijkheid nemen om in samenwerking met collega's en ouders, passend onderwijs aan kinderen te bieden.
- een deskundige gekwalificeerde intern begeleider (HBO+)
- een orthopedagoog-generalist.

Er is een duidelijke taakverdeling tussen directie, interne begeleider, leraar en andere functionarissen binnen de school/schoolbestuur.

Tijd & aandacht

De school/schoolbestuur zorgt ervoor dat er voldoende tijd en aandacht beschikbaar is om tegemoet te komen aan de onderwijs- en ondersteuningsbehoeften van de leerlingen. Hierbij gaat het om afgestemde instructie, ondersteuning bij verwerking en inoefening, contact/coaching bij persoonlijke ontwikkeling, werkhouding en gedrag, evaluatie en toetsing.

Voorzieningen en materialen

De organisatie of structuur van de ondersteuning op school wordt op zowel leerling-, groeps-, als schoolniveau gekenmerkt door de volgende uitgangspunten:

- Preventief & pro-actief
- Handelingsgericht
- Opbrengstgericht
- Planmatig
- Uitgaan van onderwijs- en ondersteuningsbehoeften
- Interactioneel referentiekader³
- Eén gezin, één plan

1. De school beschikt over een leerlingvolgsysteem.
2. De school heeft beleid ten aanzien van compenserende maatregelen.
3. De school/schoolbestuur stelt alles in het werk om situaties van thuiszitten van leerlingen zoveel mogelijk te voorkomen en zet indien nodig tijdelijke maatwerkoplossingen in (evt. in samenwerking met zorg).

Samenwerking

- De school werkt samen met de ouders: De school bespreekt met ouders de ontwikkeling van het kind, de onderwijs- en ondersteuningsbehoeften, inzet van ondersteuning op school en maakt zo mogelijk afspraken met ouders over de gewenste ondersteuning (oefenen) thuis.
- De school werkt samen met de leerplichtambtenaar.
- De school draagt zorg voor een goede overdracht van leerlingen met ondersteuningsbehoeften vanuit de voorschoolse periode naar school, tussen scholen en naar het voortgezet onderwijs.
- Als de leerling 'zorg' nodig heeft (persoonlijke verzorging, verpleging of begeleiding) wordt deze inzet aangevraagd bij en in samenwerking met gemeente, zorgverzekeraar en/of zorgkantoor op school gerealiseerd.

3

We lokaliseren 'problemen' niet alleen in het kind, maar kijken naar 'dit kind in deze groep bij deze leerkracht in deze school en met deze ouders'. We brengen daarbij alle factoren in kaart en richten ons op de interacties (en de effecten daarvan) tussen het kind, medeleerlingen, leerkracht en ouders.

Leesproblemen en dyslexie

Deskundigheid

- Leraren hebben kennis van leerlijnen lezen, taal en spellen, en bieden kwalitatief goed leesonderwijs. Leraren weten op basis van welke informatie zij vroegtijdig (potentiele) leesproblemen bij leerlingen kunnen signaleren en kunnen effectieve interventies toepassen.
- De school/schoolbestuur beschikt over een deskundige op het gebied van leesproblemen en dyslexie.

Voorzieningen en materialen

- De school biedt kwalitatief goed leesonderwijs.
- De school werkt volgens de uitgangspunten van het protocol leesproblemen en dyslexie.
- De school beschikt over actuele en valide toetsinstrumenten om de leesontwikkeling van kinderen in kaart te brengen
- De school werkt met behulp van effectieve (remediërende) methodieken en aanpakken en compenserende materialen en hulpmiddelen.

Samenwerking

- De school is op de hoogte van de voorwaarden en procedure om in aanmerking te komen voor door de gemeente vergoede dyslexiezorg en verzorgt de aanvraag indien dit voor een leerling aan de orde is. De school werkt in overleg met ouders, samen met een dyslexiebehandelaar, indien de leerling door de gemeente vergoede dyslexiezorg krijgt.

Rekenproblemen/dyscalculie

Deskundigheid

- Leraren hebben kennis van leerlijnen rekenen en wiskunde, bieden kwalitatief goed rekenonderwijs en weten op basis van welke informatie zij vroegtijdig (potentiele) rekenproblemen bij leerlingen kunnen signaleren en analyseren en kunnen effectieve interventies toepassen.
- De school/schoolbestuur beschikt over een deskundige op het gebied van ernstige rekenproblemen en dyscalculie.

Voorzieningen en materialen

- De school biedt kwalitatief goed rekenonderwijs.
- De school werkt volgens de uitgangspunten van het 'Protocol reken- en wiskunde problemen en dyscalculie'.
- De school beschikt over actuele en valide toetsinstrumenten om de ontwikkeling op het gebied van ruimtelijk inzicht en rekenen van kinderen in kaart te brengen
- De school zet, indien nodig, een afgestemd leerstofaanbod in dat gebaseerd is op ambitieuze en realistische doelen voor de leerling.
- De school werkt met behulp van effectieve (remediërende) methodieken en aanpakken en ondersteunende materialen en hulpmiddelen.

Nederlands als Tweede Taal (NT2)⁴

Deskundigheid

- *De school/schoolbestuur beschikt over een NT2-specialist*

Voorzieningen en materialen

- De school maakt indien wenselijk gebruik van adaptieve of niveau-toetsen
- De school zet een afgestemd leerstofaanbod in dat gebaseerd is ambitieuze en realistische doelen voor de leerling.
- De school werkt met behulp van effectieve methodieken en aanpakken en ondersteunende materialen en hulpmiddelen.

Samenwerking

- Nog te bepalen

⁴ Ondersteuningsmiddelen zijn niet bedoeld voor NT2. Hiervoor stelt OCW aparte geldstromen beschikbaar. Omdat er landelijk veel discussie plaatsvindt over dit thema en scholen praktische vragen stellen, is er voor gekozen om dit onderwerp wel in de beschrijving van de basisondersteuning op te nemen.

Onderwijs aan minder begaafde leerlingen

Deskundigheid

- Leraren hebben kennis van de ontwikkeling van minder begaafde leerlingen en de onderwijs- en ondersteuningsbehoeften die hierbij naar voren kunnen komen.
- Leraren kunnen verstandelijke beperking/minder begaafdheid bij leerlingen op jonge leeftijd signaleren en kunnen hun didactische aanpak hier op afstemmen.
- De school/schoolbestuur beschikt over een deskundige op het gebied van minder begaafdheid.

Voorzieningen en materialen

- De school maakt indien wenselijk gebruik van adaptieve of niveau-toetsen
- De school zet een afgestemd leerstofaanbod in dat gebaseerd is op een specifieke leerlijn, gekoppeld aan een uitstroomprofiel.
- De school stelt ambitieuze en realistische doelen op voor de leerling.
- De school beschikt over afgestemde leermaterialen.

Samenwerking

- De school werkt samen met gespecialiseerde instellingen uit het jeugdveld (Ambique, Mee-Drenthe, Promens-Care etc.)

Onderwijs aan meer- en hoogbegaafde leerlingen

Deskundigheid

- Leraren hebben kennis van de ontwikkeling van meer- en hoogbegaafde leerlingen en de onderwijs- en ondersteuningsbehoeften die hierbij naar voren kunnen komen. Leraren kunnen hoogbegaafdheid bij leerlingen op jonge leeftijd signaleren en kunnen hun didactische aanpak hierop afstemmen.
- De school/schoolbestuur beschikt over een deskundige op het gebied van hoogbegaafdheid.

Voorzieningen en materialen

- De school beschikt over een instrument om hoogbegaafdheid te signaleren
- De school heeft beleid ten aanzien van compacten, verrijken en versnellen.
- De school zet een afgestemd leerstofaanbod in dat gebaseerd is op ambitieuze en realistische doelen voor de leerling.
- De school beschikt over uitdagende leermaterialen.
- *De school/schoolbestuur biedt, indien nodig en realiseerbaar, de leerling gelegenheid om een deel van de leertijd (digitaal) samen te werken met ontwikkelingsgelijken.*

Samenwerking

- De school werkt samen met ouders.

Sociale competenties en voorkomen van gedragsproblemen

Deskundigheid

- Leraren hebben kennis van sociaal-emotionele ontwikkeling van kinderen en de knelpunten die zich kunnen voordoen in het functioneren op school, als de sociaal-emotionele ontwikkeling anders verloopt. Leraren kunnen hun pedagogische aanpak afstemmen op de leerling.
- De school/schoolbestuur beschikt over een gedragsspecialist / orthopedagoog met specialisme gedrag.
- De school beschikt over een coördinator pestbeleid en een medewerker die fungeert als aanspreekpunt bij pesten⁵.

Voorzieningen en materialen

- Er heerst op school een positief pedagogisch klimaat.
- De school heeft een aanbod voor het versterken van sociale competenties
- De school beschikt over een pestprotocol
- De school beschikt over gestandaardiseerde toetsen en instrumentarium voor het in kaart brengen van sociaal-emotionele ontwikkeling van leerlingen
- De school monitort de sociale veiligheid op school, waaronder het welbevinden van leerlingen⁶.
- De school beschikt over (ortho)pedagogische methodieken en ondersteunende hulpmiddelen
- De school/schoolbestuur heeft een actuele meldcode kindermishandeling en huiselijk geweld.
- De school voert sociaal veiligheidsbeleid⁷.

Samenwerking

- De school werkt samen met gemeentelijke voorzieningen (maatschappelijke werk / het Centrum voor Jeugd en Gezin)
- De school werkt samen met behandelaars van gespecialiseerde instellingen uit het jeugdveld (Accare, GGZ, Yorneo etc.) op basis van één gezin, één plan.

Medische /fysieke

Deskundigheid

- Leraren hebben algemene kennis van motorische en gezonde ontwikkeling van kinderen en kunnen achterstanden in motorische ontwikkeling herkennen en op advies van deskundigen eenvoudige interventies toepassen.
- De school/schoolbestuur beschikt over paramedici (ergotherapeut en verpleegkundige)⁸

Voorzieningen en materialen

- De school beschikt over een protocol medicijngebruik en medisch handelen.
- De school is rolstoeltoegankelijk.
- De school beschikt over een ruimte voor verzorging en/of verrichten van kleine medische handelingen.
- De school werkt mee aan het lenen, huren of verkrijgen van materialen en hulpmiddelen die zieke leerlingen of leerlingen met een beperking nodig hebben om deel te kunnen nemen aan het onderwijsleerproces.

Samenwerking

- De school werkt samen met de Jeugdarts en/of jeugdverpleegkundige CJG/GGD.
- *De school werkt samen met een motorisch remedial teacher⁹*
- De school werkt samen met Onderwijs aan Zieke Leerlingen (OZL) bv. via Timpaan.
- Voor de inzet van verzorging, verpleging en begeleiding (niet zijnde onderwijsbegeleiding) op school, wordt een beroep gedaan op de Jeugdwet (gemeente) en/of het Zorgkantoor en/of de zorgverzekeraar.
- De school werkt samen met Visio (cluster 1) voor de ondersteuning van leerlingen met visuele problematiek
- De school werkt samen met Kentalis (cluster 2) voor de ondersteuning van leerlingen met auditieve problematiek

⁵ Wettelijke verplichting

⁶ Wettelijke verplichting

⁷ Wettelijke verplichting

⁸ Dit wordt geregeld met ondersteuningsmiddelen van het swv via de gezamenlijke Noordelijke samenwerkingsverbanden.

⁹ In enkele gemeenten wordt mrt bekostigd door de gemeente.

2.1.4 Standaarden Schoolbestuur

De stichting Kits Primair hecht zeer veel waarde aan de onderwijskundige en sociaal emotionele zorg, die zij haar leerlingen biedt. Daarvoor hebben we de zorg in een aantal documenten beschreven.

In het ZEC (Zorg Expertise Centrum) staat beschreven wat de verschillende niveaus van de zorg zijn en wanneer we spreken van een zorgleerling. In het ZEC staan de externe zorgpartners beschreven en de route naar SO/SBO.

In de Cockpit monitoren we de zorg. Hoeveel zorgleerlingen zijn er, wat is de zorg, welke onderzoeken worden er afgenomen en door wie, enz. Deze gegevens zorgen voor een adequate invulling van de zorg en op basis van deze gegevens maken we stichtingsbreed een analyse en een plan van aanpak.

In het SOP (School Ondersteunings Profiel) wordt de ondersteuning (zorg) per school beschreven. Wat kan de school al bieden op gebied van passend onderwijs. Veel in dit stuk is voor al onze scholen gelijk omdat Stichting Kits Primair vindt dat de zorg naar het kind moet en niet het kind naar de zorg. Het SOP is op alle scholen in de MR besproken en ter advies voorgelegd. Het SOP is onderdeel van het stuk basisondersteuning, vastgesteld tijdens de algemene ledenvergadering 22.01 op 22 april 2016.

In het zorgplan wordt de dagelijkse praktijk beschreven met daarin de taakverdeling. Omdat leerlingenzorg tegenwoordig een zeer complex gebeuren is, is het van groot belang om de organisatie van de zorg kort te beschrijven.

In ons strategisch beleidsplan 2013-2017 staat het volgende beschreven; visie op passend onderwijs.

Kinderen verdienen een goede en passende onderwijsplek binnen de stichting, passend bij hun onderwijsbehoeften. Als de stichting de onderwijsbehoeften van een kind niet kan bieden op één van haar scholen dan zoeken we een passende onderwijsplek voor dat kind.

Door kennis en kunde te centraliseren willen wij effectiever werken, de kwaliteit verhogen en daarmee de deskundigheid verbeteren. Ook is het belangrijk dat zaken rond onder andere vroeg signalering en de hulp aan (meer) begaafde kinderen een betere invulling krijgen. Dit past bij de visie en missie van het nieuwe Samenwerkingsverband waarin staat dat uitgangspunt is dat er een ondersteuningsvoorziening is binnen en tussen de scholen zodat leerlingen een ononderbroken ontwikkelingsproces kunnen doormaken. In het samenwerkingsverband is dit beschreven in het ondersteuningsplan 2014-2018.

Groepsgrootte en formatie

Met ons onderwijs willen wij het verschil maken!

Onderwijs is onze core business en dat vraagt om duidelijke keuzes.

Binnen Kits Primair;

- Willen wij werken met een gemiddelde groepsgrootte waarbij wij de rijksbekostigings-norm volgen (23).
- Willen wij niet meer dan drie jaargroepen in een lokaal.
- Is de groepsgebonden formatietoedeling gebaseerd op ongeveer 1 dagdeel op 2,3 leerling oftewel 1 fte op 23 leerlingen.

(Bron; Strategisch beleidsplan)

Op 1 augustus 2014 is de wet op het passend onderwijs van kracht geworden. Kits Primair is daarmee onderdeel geworden van het Samenwerkingsverband PO 22.01. Samen met alle scholen uit Assen, AA en Hunze, Tynaarlo en Midden- Drenthe zorgen we ervoor dat alle kinderen op één van onze scholen passend onderwijs krijgen. Vanuit dit Samenwerkingsverband 22.01 hebben we gezamenlijk afspraken gemaakt.

Om passend onderwijs vorm te geven zijn er drie typen onderwijs te onderscheiden in het basisonderwijs, namelijk het reguliere basisonderwijs, het speciaal basisonderwijs en het speciaal onderwijs. Elke vorm is toegerust en gebudgetteerd om voor die specifieke doelgroep onderwijs te verzorgen. We willen binnen het passend onderwijs dat elk kind de meest passende vorm van onderwijs krijgt.

In het verleden werden kinderen met een extra ondersteuningsbehoefte door de overheid per leerling bekostigd. Met andere woorden: hoe meer leerlingen met een ondersteuningsbehoefte, hoe meer geld. Per 1 augustus 2014 is dit veranderd: het ondersteuningsbudget per leerling is afgeschaft. Daarvoor in de plaats is een vast jaarbudget gekomen waar we alle zorg die we willen bieden van moeten betalen. Denk daarbij aan personele inzet, structurele kosten van de verwezen leerlingen en materialen die we willen aanschaffen. Met andere woorden, hoe meer leerlingen met een ondersteuningsbehoefte hoe minder geld per leerling. Het is dus zaak om een passende ondersteuning in te zetten waarbij er "beperkte" financiële middelen beschikbaar zijn welke verantwoord moeten worden binnen het totaal budget.

Kits Primair heeft een groot verzorgingsgebied en de scholen liggen verspreid. Daarom brengen we de zorg naar het kind zodat thuisnabij onderwijs zoveel mogelijk kan blijven bestaan.

Om die reden zijn veel zaken in een SOP voor al onze scholen op dezelfde manier beschreven.

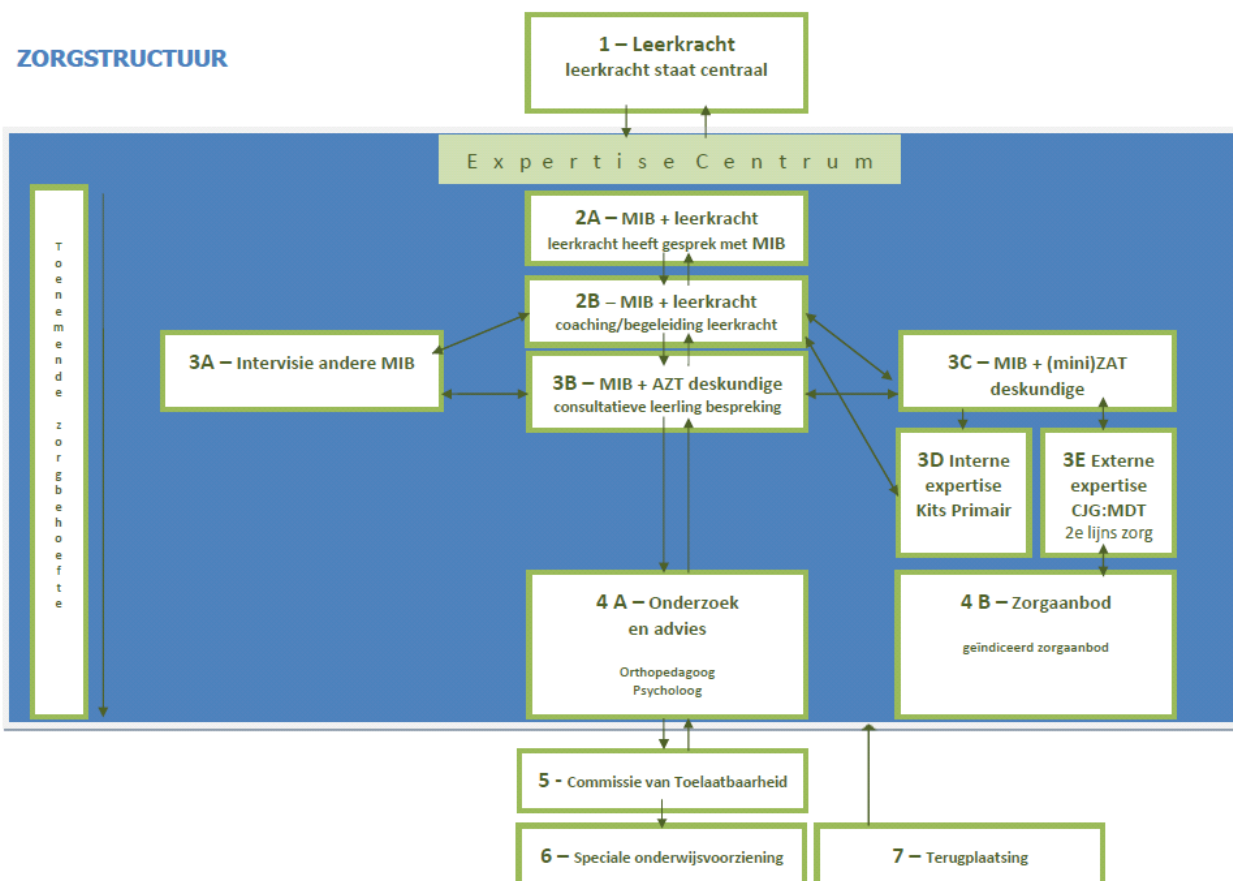
ZEC

Het Zorgexpertisecentrum is de kern van het expertisenetwerk van Kits Primair waar professionals hun kennis en ervaringen uitwisselen. Het richt zich op een juiste informatievoorziening voor en over ondersteuning van leerlingen. En op het ontwikkelen en onderzoeken van adviezen, die de (kwaliteit van) begeleiding van leerlingen met specifieke onderwijsbehoeften ten goede komt.

Het Zorgexpertisecentrum is de plek waar, vanuit verschillende disciplines, goede ideeën voor de ondersteuning van leerlingen ontstaan en worden uitgewerkt.

Onze expertise ligt op verschillende vlakken. We zijn een multidisciplinair team met veel ervaring op de werkvloer. Het team bestaat voornamelijk uit MIB-ers, orthopedagogen, AB-ers, experts en deskundigen binnen de organisatie, maar er zijn ook een aantal andere disciplines aangesloten (bijv. CJG).

De aansturing wordt gedaan vanuit het MT door een directeur met de portefeuille leerlingenzorg. Zij stuurt de Meerschoolse Interne Begeleiders, de orthopedagogen en de professionals vanuit het ZEC. De registratie van de uren en inzet wordt gedaan door een coördinator. De MIB-ers komen 7 keer per jaar bij elkaar en bespreken dan de zorg en de gezamenlijke afspraken. Aan de hand van de cockpit stellen we ons beleid bij en stellen we nieuwe doelen voor het komende jaar vast. Aan de hand van de cockpit bepalen we de scholingswensen voor de MIB-ers en doen we voorstellen voor scholing leerkrachten. Er is sprake van intervisie en analyse van opbrengsten.





3 Uitwerking kwaliteit

3.1 Kwaliteit

3.1.1 Standaarden Inspectie

Toezichtkader 2012

1. De school heeft een systeem voor kwaliteitszorg (9):
2. De school heeft inzicht in de onderwijsbehoeften van haar leerlingenpopulatie (9.1)
3. De school evalueert jaarlijks de resultaten van de leerlingen (9.2)
4. De school evalueert jaarlijks het onderwijsleerproces (9.3)
5. De school werkt planmatig aan verbeteractiviteiten (9.4)
6. De school borgt de kwaliteit van het onderwijsleerproces (9.5)
7. De school verantwoordt zich aan belanghebbenden over de gerealiseerde Onderwijskwaliteit (9.6)

KAoezichtkader 2017

- Het bestuur en zijn scholen hebben vanuit hun maatschappelijke opdracht doelen geformuleerd, evalueren regelmatig en systematisch de realisatie van die doelen en verbeteren op basis daarvan het onderwijs (KA1)
- Het bestuur en zijn scholen hebben een heldere structuur, kennen een professionele kwaliteitscultuur en functioneren transparant en integer (KA.2)
- Het bestuur en zijn scholen leggen intern en extern toegankelijk en betrouwbaar verantwoording af over doelen en resultaten en voeren daarover actief een dialoog (KA.3)
- Het bestuur is financieel gezond en kan op korte en langere termijn voldoen aan zijn financiële verplichtingen (FB.1)
- Het bestuur maakt efficiënt en effectief gebruik van de onderwijsbekostiging (FB.2)
- Het bestuur verwerft en besteedt de onderwijsbekostiging conform wet- en regelgeving (FB.3)

3.1.2 Standaarden Referentiekader

- De school heeft een ondersteuningsprofiel dat deel uitmaakt van een dekkend regionaal aanbod van onderwijsondersteuning. Het profiel voldoet tenminste aan het overeengekomen niveau van basisondersteuning.
- De school krijgt ondersteuningsmiddelen op basis van een transparante toewijzingssystematiek.
- De school betreft ouders bij beslissingen die hun kind betreffen en biedt ouders toegang tot informatie en tot begeleiding bij de toewijzing van extra onderwijsondersteuning.
- De school bewaakt de kwaliteit van het ondersteuningsprofiel en betreft ouders/leerlingen/studenten bij de beoordeling daarvan.
- De school bewaakt dat medewerkers voldoen aan de professionele functie-eisen behorend bij het ondersteuningsprofiel.
- De school heeft binnen de onderwijsondersteuningsstructuur toegang tot ondersteuning voor leraren en leerlingen bij specialistische (ortho)pedagogische, (ortho)didactische en psychosociale problemen.
- De school waarborgt voor al haar leerlingen een effectieve overdracht van en naar een andere school of sector.
- De school heeft de medezeggenschap over het ondersteuningsprofiel en de ondersteuningsmiddelen conform WMS/WOR geregeld.
- De school hanteert in voorkomende gevallen transparante procedures voor bezwaar en geschillen.
- De school legt (achteraf) verantwoording af over de besteding van de toegekende ondersteuningsmiddelen en de behaalde resultaten.

3.1.3 Standaarden samenwerkingsverband

- De school heeft een basisarrangement van de inspectie en de inspectie oordeelt op alle onderscheiden indicatoren dat de school voldoende presteert.
- De school biedt basisondersteuning op het afgesproken niveau voor leerlingen die dit nodig hebben.
- De school heeft de basisondersteuning beschreven in het schoolondersteuningsprofiel. Dit schoolondersteuningsprofiel is actueel, leesbaar, schoolspecifiek, nauwkeurig en stemt overeen met de praktijk in de school.
- De school/schoolbestuur evalueert periodiek de kwaliteit van de basisondersteuning en betreft daarbij de effectiviteit van inzet van middelen en de tevredenheid van ouders en leerlingen.
- De school werkt planmatig aan verbetering van de basisondersteuning.
- De school/schoolbestuur nodigt andere scholen/schoolbesturen van het samenwerkingsverband uit om te leren van succesvolle aanpakken en werkwijzen en benut de kennis en ervaring van andere scholen/schoolbesturen om de eigen werkwijze te verbeteren.
- Het schoolbestuur verantwoordt zich aan het samenwerkingsverband over de kwaliteit van de basisondersteuning en de beoogde verbeteringen.

3.1.4 Standaarden schoolbestuur Kits Primair

Kits Primair geeft vorm aan passend onderwijs;

Basiszorg:

Deskundige leerkrachten die jaarlijkse scholing krijgen en onderdeel zijn van een lerende organisatie. Scholing groepsplannen, dyslexie, groepsdynamiek, coöperatieve werkvormen, Veilig Thuis zijn al aan bod geweest en worden in het scholingsplan OTC weggezet.

Extra zorg:

Opgeleide meerschoolse intern begeleiders die verbonden zijn aan de school en extra ondersteuning geven. Soms zijn er specifieke vragen en wil de leerkracht extra ondersteuning of een extra observatie in de klas. We ondersteunen de leerkrachten in het analyseren van de toetsgegevens en we coachen de leerkrachten o.a. middels "Coachen met beeld". Dit kan gedaan worden door MIB-ers en de ambulante begeleiders die binnen de Stichting werkzaam zijn.

Specifieke zorg:

Het ambulante zorgteam is een team van eigen en externe medewerkers die een specifieke deskundigheid bezitten. Zij zijn niet verbonden aan een school maar kunnen ingezet worden waar specifieke ondersteuning nodig is.

Binnen onze Stichting werken we met eigen orthopedagogen (Orthopedagoog-Generalist) en AB-ers met deskundigheid op het gebied van gedragsproblemen, en dat zorgt voor korte lijnen en extra expertise bij de leerkracht en de leerling.

Externe zorg:

Centrum van Jeugd en Gezin in Beilen met daarbij:

2e lijns zorg en deskundigheid zoals jeugdarts / huisarts /logopedie /meldpunt Veilig Thuis /psycholoog.

Organisatie: Georganiseerd vanuit een zorg expertise centrum met centrale aansturing door een lid van het MT. Een coördinator voor de aansturing van het ambulante zorgteam.

Mocht dit alles onvoldoende zijn dan is er nog een mogelijkheid om een kind te verwijzen. Een leerling die niet profiteert van ons onderwijs en behoefte heeft aan een andere vorm van onderwijs kan verwezen worden naar het speciaal basisonderwijs of naar het speciaal onderwijs.

Iedere school heeft een eigen onderdeel in het ondersteuningsprofiel. Daarin staat o.a. wat de school kan bieden. Het ondersteuningsprofiel wordt binnenkort op de website van iedere school geplaatst zodat het beschikbaar is voor iedereen die daarin geïnteresseerd is.

Per 1 januari 2015 is de Jeugdwet in werking getreden en dit houdt in dat de gemeente verantwoordelijk is voor alle jeugdhulp. Kits Primair is betrokken geweest bij de voorbereiding en ondersteunt het uitgangspunt; 1 gezin, 1 plan. Ook in dit geval zijn de lijnen kort en is " thuisnabij" het uitgangspunt. We werken nauw samen met CJG en er is sprake van overleg bij de MIB vergaderingen en o.a. korte lijnen met schoolmaatschappelijk werk.

De ontwikkeling van zorg vraagt dat we de onderwijsbehoeften van alle kinderen in beeld hebben en hierbij de juiste ondersteuning arrangeren. Hierdoor is het steeds belangrijker om onze leerlingen al vroeg in beeld te hebben. De zorg moet afgestemd zijn op de behoefte van het kind, maar passend zijn binnen de kaders van een vastgesteld budget. De Stichting werkt aan een systematiek waarbij elke leerling op zijn plaats is. We streven naar: elk kind op de juiste plek met het beste onderwijsarrangement. In de bovenstaande visie is alles gestructureerd en beredeneerd. Echter, in de gevallen waar sprake is van nood, crisis, of een vastlopend proces willen we hulp bieden middels een eigen ambulante zorg team (AZT). De aansturing wordt gedaan door de directeur met de portefeuille leerlingenzorg vanuit het managementteam Kits Primair.

Binnen de Stichting wordt de expertise breed ingezet en brengen we de zorg naar het kind. Leerkrachten zijn mobiel en middels OTC (opleidings- en trainingscentrum) zorgt de Stichting voor brede inzet van deskundigheid. De mogelijkheden van de school zijn dan bestendiger dan de min of meer toevallige ervaring die één van de teamleden ooit met een leerling heeft opgedaan. De ervaring verdwijnt op deze manier niet van school zodra dat ene teamlid de school verlaat. Als we spreken over ieder kind op de juiste plek dan kan ook een SO of SBO de juiste plek zijn. In het ondersteuningsplan geven we ook onze grenzen aan.

Belangrijke uitgangspunten binnen onze Stichting zijn;

- Professionele leerkrachten,
- Handelingsgericht werken (1-zorgroute)
- Kind centraal; het talent in het kind
- Indien mogelijk gaat de zorg naar het kind.

In principe kan de school aan alle onderwijsbehoeften voldoen mits relatie, welbevinden, ontwikkeling en veiligheid en de afstemming met ouders over de onderwijsbehoeften positief beantwoord kunnen worden. Ouders en school dienen overeenstemming te bereiken over de kenmerkende voorwaarden, de onderwijsbehoeften en het ontwikkelperspectief. Pas dan kan er sprake zijn van een goede ontwikkeling van het kind.

De school heeft te maken met kinderen met verschillen, die allemaal de basisbehoefte aan competentie, relatie en autonomie hebben. Elk kind wil het gevoel krijgen dat hij competent is.

Omgaan met verschillen houdt in dat niet elk kind even veel instructietijd nodig heeft, het leeraanbod voor elk kind hoeft niet gelijk te zijn. We moeten rekening houden met de vaardigheden en talenten van het kind. Het doel voor elk kind blijft hetzelfde: namelijk het halen van de kerndoelen via het reguliere aanbod, afgeslankt of verrijkt. Op deze wijze kan er binnen het leeraanbod naar kinderen toe tegemoet worden gekomen aan hun behoefte aan competentie. Daarnaast blijven er altijd kinderen die aangewezen zijn op een KPP (Kits Primair Plan). Voor deze kinderen is het noodzakelijk individuele doelen te stellen, rekening houdend met de toelatingseisen van de diverse vormen van voortgezet onderwijs.

We stemmen het onderwijs zoveel mogelijk af op de onderwijsbehoeften en mogelijkheden van de kinderen, waardoor een ononderbroken ontwikkelingslijn ontstaat.

Zorgstructuur.

Hieronder is de beschrijving van de zorgstructuur weergegeven. Er zijn 5 niveaus van zorg, deze staat verder uitgeschreven in ZEC (Zorg Expertise Centrum) te weten:

Niveau 1: De groepsleerkracht

De leerkracht biedt hulp in de oefenfase, geeft verlengde instructie, biedt herhalingsstof en compacten en verrijken aan.

Niveau 2: Groepsbespreking MIB (gesprek, coaching en begeleiding)

De groepsbespreking is de schakel. De leerkracht is handelingsverlegen en zoekt hulp bij het ZEC. In samenwerking met de MIB-er vinden er gesprekken en/of coachingstrajecten plaats.

Niveau 3: Zorgleerlingen

Vanaf niveau 3 spreken we van zorgleerlingen. Dit zorgniveau heeft vijf verschillende trajecten te weten; intervisie, consultatieve leerlingbespreking, mini ZAT, interne expertise Kits Primair, externe expertise. In overleg tussen leerkracht, ouders (en evt. MIB-er) wordt besloten in welk traject de leerling wordt ingebracht. De extra hulp biedt geen verbetering. De ouders worden voor een gesprek met de leerkracht en de MIB-er uitgenodigd. Tijdens dit gesprek wordt aangegeven waar de problemen zitten en waarom zorgniveau 3 in beeld komt. Vanaf niveau 3 spreken we van zorgleerlingen. Bij deze leerlingen gelden één of meer van onderstaande criteria:

- Ontwikkelings- / leerachterstand (> 6 maanden) al dan niet gecombineerd met sociaal emotionele problematiek.
- Een V score op de CITO toets.
- Een terugval van meer dan 2 niveaus of meer op de CITO toets
- I+ score op de CITO toets, voor meerdere onderdelen.
- Regelmatig minder dan 50% voldoende bij verwerking / methode gebonden toetsen; met name bij taal, lezen, rekenen.
- Gedragsproblemen.
- Gedragsproblemen in combinatie met leerproblemen.

Leerlingen met specifieke onderwijsbehoeften worden besproken in de groepsbespreking om nader te bepalen wat de onderwijsbehoeften zijn. De uitkomsten kunnen leiden tot aanpassingen in het groepsplan, een individueel handelingsplan (IHP) of een eigen leerlijn (KPP).

Zorg kan ook worden aangegeven door de ouders. Ouders zijn onmisbare partners in het zorgproces rond de leerling.

Zorgniveau 3 heeft vijf verschillende trajecten. In overleg tussen leerkracht, ouders (en evt. MIB) wordt besloten in welk traject de leerling wordt ingebracht.

1. Intervisie MIB'ers
2. MIB + AZT
3. MIB + (mini) ZAT deskundige
4. Interne expertise Kits Primair
5. Externe expertise – CJG: MDO

Niveau 4: Onderzoek, advies en zorgaanbod

Als de interventies van zorgniveau 3 niet voldoende resultaat opleveren of als er onbeantwoorde vragen blijven bestaan, komt niveau 4 aan bod.

Niveau 5: Commissie van Toelaatbaarheid

Ondanks extra zorg is er stagnatie in ontwikkeling van een leerling. Aanmelding bij de commissie van toelaatbaarheid en toelating tot een speciale onderwijsvoorziening kan in zicht komen.

De zorgroute van niveau 1 naar niveau 5 geeft een toenemende zorgbehoefte weer.

Grenzen aan de zorg;

De school stelt dat zij in principe leerlingen met specifieke en/of aanvullende onderwijsbehoeften kan ondersteunen, mits zij voldoen aan voorwaardelijk kenmerkende voorwaarden: relatie, welbevinden, ontwikkeling, veiligheid en afstemming met de ouders.

Als het probleem te groot is en na veel inzet onoplosbaar blijft, wordt de grens bereikt. Ten aanzien van deze verschillende voorwaardelijke kenmerken stelt de school een grens vast.

Relatie en welbevinden

Het gaat hierbij om de mate van betrokkenheid en verbondenheid met de leraar en medeleerlingen. In de relatie ligt de mogelijkheid van leren met en van elkaar door samenwerken en feedback. Voor de leraar ligt in de relatie de mogelijkheid tot pedagogische invloed. Hierbij gaat het om de mate waarin de leerling zich vrij, sociaal-emotioneel veilig en plezierig voelt in de schoolomgeving. Onbehagen, van welke aard ook, zorgt voor een bedreigd gevoel in leer- en ontwikkelingstaken. De reactie hierop legt eerder een accent op "overleven" dan op ontwikkelen.

Grens: Indien er structureel en schijnbaar onomkeerbaar geen relatie met de leerling is en er een gebrek aan welbevinden is, kan de school geen passend onderwijs organiseren.

Ontwikkeling, kennis en vaardigheden

Hierbij gaat het om de mate waarin de leerling voortgang maakt in de leer- en ontwikkelingstaken. De waargenomen ontwikkeling door de leerling zelf en de ervaren waardering hiervoor, zijn van belang op betrokkenheid op de eigen ontwikkeling. De mate waarin de school haar begeleiding kan afstemmen op de verschillen in ontwikkeling van haar leerlingen, bepaalt voor een groot deel de zorgbreedte van de school.

Grens: Indien er structureel en schijnbaar onomkeerbaar onvoldoende ontwikkeling waarneembaar is en de leerling niet of nauwelijks van het lesaanbod profiteert, kan de school geen passend onderwijsaanbod organiseren.

Persoonlijke verzorging, tijd, fysieke ruimte

Hierbij gaat het om de persoonlijke verzorging van de leerling zelf, de beschikbare tijd voor de verzorging en de fysieke ruimte van de school.

Grens: Indien er structureel en onomkeerbaar de verzorging/behandeling/fysieke ruimte die een leerling met een handicap vraagt ontoereikend is en dat daardoor de zorg en behandeling voor de betreffende leerling, als onderwijs aan de leerling onvoldoende tot zijn recht kan komen, kan de school geen passend onderwijs organiseren.

Veiligheid

Hierbij gaat het om de mate van fysieke veiligheid van de leerling zelf, de medeleerling en de leraar. Deze kan direct in het geding zijn bij bijvoorbeeld agressie, of indirect door bijvoorbeeld gebrek aan inzicht bij de leerling. De emotionele veiligheid is bij de dimensie welbevinden benoemd.

Grens: Indien er structureel en schijnbaar onomkeerbaar onveilige situaties ontstaan, kan de school geen passend onderwijs organiseren.

Afstemming ouders

Ouders en school dienen overeenstemming te bereiken over de kenmerken van de leerling, de voorwaarden, de onderwijsbehoefte en het ontwikkelingsperspectief. De school kan voldoen aan de verwachting van de ouders als er sprake is van een goede ontwikkeling van het kind.

Grens: Indien er structureel en schijnbaar onomkeerbaar geen overeenstemming ontstaat en er geen wederzijds vertrouwen is in de stappen die genomen worden, kan de school geen passend onderwijs organiseren.

3.1.5 School specifieke deel ; IKC de Wenteling

Ruimtelijke omgeving.

In onderstaande tabel is aangegeven wat de mogelijkheden van het schoolgebouw zijn om tegemoet te komen aan specifieke onderwijsbehoeften.

Er is ruimte in de groep voor één op één begeleiding	Instructietafels in de klas.
Er is ruimte op de gang/lokaal voor één op één begeleiding	Kinderen kunnen naar de hal en er zijn extra werkplekken in de bibliotheek en het technieklokaal.
Er is een prikkelarme werkplek	Koptelefoon mag op in overleg met de leerkracht scheidingswand op een tafel of je werkt in de hal.
Er is ruimte voor een time-out	Dit kan in het kantoor van de directie, MIB-ruimte of in de hal.
De lokalen zijn aangepast voor leerlingen met specifieke onderwijsbehoeften	Kinderen kunnen in de klas zelfstandig werken met aangepast meubilair of materialen.
Er zijn ruimten met specifieke functies voor bewegings- en leerbehoeften	Er is een gymzaal in school en een ruim plein met een beweegcourt.
Er zijn werkplekken voor leerlingen beschikbaar op de gang of in flexibele ruimten	In de hal, bibliotheek en technieklokaal zijn speciale werkplekken.
Er is een ruimte voor externe specialisten	Ruimte MIB, kantoor, bibliotheek en technieklokaal
Invalidentoilet, rolstoel toegankelijk Rondom de school veel variatie in speelmogelijkheden	Alle ruimtes zijn toegankelijk voor een rolstoel.
Kinderopvang en peuterspeelzaal zijn (nog) niet in hetzelfde gebouw ondergebracht.	IKC locatie peuteropvang is extern in Witteveen.

Opbrengstgericht werken en zorgen voor een continue ontwikkeling.

Op schoolniveau zijn afspraken gemaakt over de wijze waarop systematische signalering van problemen en toetsing van de voortgang van de leerlingen plaatsvinden. De sociaal emotioneel kant is een belangrijk onderdeel in het volgen van de ontwikkeling.

Leerlingoverzicht wordt ingevuld met daarin de onderwijsbehoefte van het kind verwoord naar aanpak in de klas. Groepsbesprekingen en afspraken met ouders worden genoteerd.	Afspraken bovenschools en ingevuld door de leerkracht.
Groepsplannen worden drie keer per jaar gemaakt en kinderen worden verdeeld in een instructie onafhankelijke groep, instructiegevoelige groep of in een instructie afhankelijke groep. Eventueel kan een leerling op een eigen leerlijn gezet worden middels een KPP. Aanbod en materialen komen tegemoet aan de onderwijsbehoeften van de leerling.	Afspraken bovenschools over format en indeling gemaakt door leerkracht en besproken met MIB.
Groepsbesprekingen worden 2 keer per jaar met de Meerschools Interne Begeleider gehouden.	Planning per school.
Op de weekplanning worden de lessen genoteerd en de zorg weggezet. De leerkracht houdt bij hoe de zorg verloopt en noteert aanpassingen. In de evaluaties van de groepsplannen worden deze notities ook gebruikt voor aanpassingen in het aanbod naar de leerling.	Weekplanning wordt door de leerkracht gemaakt.
De opbrengsten worden in de schoolanalyse verwerkt en besproken. Dit kan leiden tot aanpassingen in aanbod op leerling, groep of schoolniveau. In de teamvergadering met de MIB-er en directie wordt de analyse besproken en trends gesignaleerd. We werken met schoolnormen.	Twee keer per jaar in een 100% vergadering met het team.
Onderwijs op maat kan worden gegeven door aanpassingen in de leerstof en dan niet alleen de inhoud. Er wordt ook gekeken naar passende leer-en hulpmiddelen, variatie in onderwijstijd, instructie en verwerking.	Dit wordt vermeld in het groepsplan en leerlingoverzicht.
Gedrag wordt geregistreerd middels de incidentregistratie PBS en we werken middels PBS (Positive Behavior Support) aan duidelijke gedragsafspraken. Wat verwachten we van de kinderen en dit positief belonen.	Twee jaar scholing en daarna nog een borgingsjaar waarin we werken met een werkgroep PBS en twee scholingsmiddagen op maat (2017-2018)
Rots en Water training wordt gegeven aan de leerlingen van groep 5 en 6. Ze leren stevig in de schoenen te staan en emoties te reguleren. Samenwerken en de weerbaarheid van de kinderen vergroten. Daarbij wordt de veiligheid en de sfeer in de groep verbeterd. Dit wordt door de vakleerkrachten van Life Style gegeven. Afsluiting vindt plaats met een demonstratie les voor ouders.	1x per 2 jaar in groep 5/6 met de leerkracht erbij.
Er is een richtlijn pesten waarin PBS ook is opgenomen. Deze richtlijn wordt met het team en MR vastgesteld. Met de pleinouders is deze besproken en ook zijn de relevante lessen van PBS op het plein aan deze ouders gegeven. Er is een pleinplan waarin de gezamenlijke afspraken zijn genoteerd. Er is een veiligheidsbeleid bovenschools vastgesteld.	Voor een doorgaande lijn en een eenduidige aanpak bespreken we deze lessen jaarlijks.
Voor kinderen die begaafd zijn is de mogelijkheid vanaf groep 7 extra aanbod in de plusklas van het Nassau College in Beilen te volgen. Voor kinderen in groep 8 is er de mogelijkheid extra aanbod te volgen in de verrijkingsklas van het Esdal College in Emmen. Daarnaast maken we gebruik van Levelwerk en de kieskast. Er is een beleidsdocument begaafdheid.	Dit onderdeel krijgt steeds meer structuur en duidelijker doelgericht.
IPC International Primary Curriculum: Het International Primary Curriculum is een integraal, thematisch en creatief curriculum voor kinderen van 4-12 jaar gericht op de creatieve en zaakvakken. Het is onderlegd met een duidelijk leerproces met specifieke leerdoelen voor elk vak en speelt tevens in op een steeds kleiner wordende wereld door doelen voor burgerschap te definiëren.	

De leerkrachten zijn handelingsbekwaam en werken aan hun competenties en handelingsbekwaamheid.
De leerkrachten kunnen gebruik maken van ons eigen OTC of scholing aanvragen vanuit hun scholingsbudget.

<p>Er is jaarlijks een aanbod voor de leerkrachten in een eigen OTC (opleidings- en trainingscentrum). Leerkrachten en directies kunnen aangeven wat de vragen van en behoeftes van de leerkrachten zijn en dit resulteert in een aanbod voor de leerkrachten. Laagdrempelig met je collega's en in de buurt. Je kunt zelf een keuze maken uit het aanbod.</p>	<p>Planning OTC wordt gecoördineerd door een MT-lid.</p>
<p>Jaarlijks komt de directie met een vaardigheidsmeter in de klas en lesobservatie maken en deze wordt teruggekoppeld naar de leerkracht. Er wordt met name gelet op het werken volgens het directe instructiemodel. De leerkracht haalt uit deze meter haar ontwikkelpunten en verwerkt deze in haar POP, persoonlijk ontwikkelplan.</p>	<p>Vaardigheidsmeter wordt afgenomen en verwerkt in een matrix die weer wordt verwerkt in het schooljaarverslag. Wat zijn aandachtspunten voor het team.</p>
<p>Deskundigheid wordt verkregen vanuit de kenniskringen binnen de Stichting. Vanuit iedere school zit een leerkracht in de kenniskring taalcoördinatoren (TACO) of rekencoördinatoren (RECO) of in de kenniskring begaafdheid . Deze kenniskringen coördineert bijvoorbeeld de aanschaf van nieuwe methodes, zorgt voor adequate beleidsdocumenten en zorgt dat de leerkrachten op de hoogte zijn van deze documenten. Ze worden geschoold in bijv. dyslexie of dyscalculie.</p>	<p>De kenniskringen kwamen in 2016-2017 nog 5x per jaar bij elkaar en in 2017-2018 wordt dit drie keer per jaar. Vooral het analyseren van de opbrengsten en het waarborgen van kwaliteit is een doelstelling.</p>
<p>De leerkrachten kennen de zorgstructuur en mocht er sprake zijn van handelingsverlegen dan is er voldoende expertise binnen de Stichting om de leerkracht te ondersteunen. De meerschools interne begeleiders volgen in 2016-2017 een opleiding voor coachen met beeld en dit zorgt ervoor dat leerkrachten meer ondersteuning kunnen krijgen en meer inzicht in eigen handelen. Verder werken we binnen de Stichting met eigen ambulante begeleiders met expertise op gedrag en met eigen orthopedagogen. Mocht een leerkracht zelf extra expertise hebben dan kan dit middels het AZT (ambulante zorgteam) worden ingezet. Met de directie wordt het aantal taakuren afgesproken die voor het AZT kunnen worden ingezet. Een coördinator monitort de inzet vanuit AZT.</p>	<p>In het zorgplan staat de zorg beschreven en de meerschools interne begeleider is op vaste momenten in school en werkt ook zelf met de leerling met een zorgvraag.</p>

Ouders

Ouders worden structureel betrokken bij de ontwikkeling van de leerlingen. Ouder zijn onmisbare partners en moeten volledig op de hoogte zijn.

Drie keer per jaar zijn er oudergesprekken. In het eerste gesprek vertelt met name de ouder over haar/ zijn kind en staat het welbevinden centraal. In de volgende twee gesprekken komen daar de resultaten bij.	In de planning zijn de data vermeld.
Het rapport wordt twee keer per jaar meegegeven en is in 2017-2018 gedeeltelijk vernieuwd. Onderdeel in het rapport wordt de talentontwikkeling van het kind. We kijken niet alleen naar de resultaten maar ook naar de talenten.	Rapporten worden ingevuld. Daarnaast per kind een portfolio.
Ouders worden direct betrokken als de leerkracht zich zorgen maakt over een leerling. Voordat de term zorg gebruikt wordt, en een kind naar niveau 3 gaat, zijn ouders op de hoogte.	Stappen zijn vastgelegd in het zorgplan.
Ouders worden betrokken bij de aanpak van PBS. Tijdens informatieavond in de groep wordt hier aandacht aan besteed. In school hangen borden waar de aanpak/gedragsverwachting op staat.	In de hal zichtbaar en ook de visualisaties zijn zichtbaar.
Contact met CJG (Centrum Jeugd en Gezin) zorgt voor korte lijnen en de mogelijkheid om ook thuis ondersteuning te krijgen. In school zien we dit terug in samenwerking met schoolmaatschappelijk werk en in nauwe contacten tussen CJG en school. Er is in het Mini ZAT overleg met de MIB-er , CJG en ook de jeugdverpleegkundige neemt daar aan deel. Een gezin-een plan is zeker van toepassing. Dit overleg is per school en vindt twee keer per jaar plaats. CJG is de toegangspoort voor de gehele jeugdzorg. We werken goed samen met de leerplichtambtenaar zodat er geen thuiszitters zijn.	In een regelmatig overleg van gemeente, scholen en CJG bespreken we de stand van zaken en de beleidsstappen die gemaakt moeten worden.
Er zijn duidelijke richtlijnen door medicijngebruik waarbij ouders ondertekenen voor de eventuele handelingen die van school verwacht worden. Ook zijn er voor school duidelijke richtlijnen Veilig Thuis.	De richtlijnen worden jaarlijks besproken in het MIB-overleg en dat wordt nodig uitgelegd door mensen van CJG of Veilig Thuis.
We werken samen met Welzijn Midden Drenthe en daarom hebben we een aanbod voor de Voorleesexpres. Daar waar ouders het lastig vinden om voor te lezen aan hun kind kan een vrijwilliger bij het kind thuis komen voorlezen. Dit is gestart in het schooljaar 2016-2017 en komt voort uit de aanpak van de gemeente met betrekking tot laaggeletterdheid.	Beleidsdocument laaggeletterdheid van de gemeente Midden Drenthe. Afdeling Welzijn.
We zijn toegegroeid naar een Kindcentrum en zijn verantwoordelijk voor de zorg van kinderen van 1 t/m 12 jaar. Daaronder valt dagopvang, buitenschoolse opvang en peuterklas. Vanaf augustus 2017 valt dit alles onder de verantwoordelijkheid van de directeur van de school.	Komende jaren wordt dit verder ontwikkeld tot een doorgaande lijn en een zorgstructuur.
We vallen onder het Samenwerkingsverband passend onderwijs po 22.01 en als we kinderen verwijzen naar SO/ SBO dan gaat dat via de Commissie van Toelaatbaarheid. Zij screenen het dossier en bepalen of voldoende duidelijk is dat deze leerling verwezen kan worden. In dit hele traject zijn ouders meegenomen en ondertekenen ze de documenten. De verwijzing gaat met een deskundigenadvies van een orthopedagoog en deze is in een eerder stadium altijd betrokken bij extra onderzoek en gesprekken met ouders en leerkrachten.	Dit is een zorgvuldig traject waarbij we de ouders volledig betrekken.

3.1.6 Vervolg

Dit stuk gaat naar de medezeggenschapsraden van de scholen en deze hebben adviesrecht. Dit stuk is voor 4 jaar vastgelegd maar wordt wel jaarlijks op actualiteit besproken.

Na een positief advies van de MR wordt dit stuk naar het Samenwerkingsverband 22.01 gestuurd.

Dit stuk komt op de website van de school.

3.1.7 Afkortingen

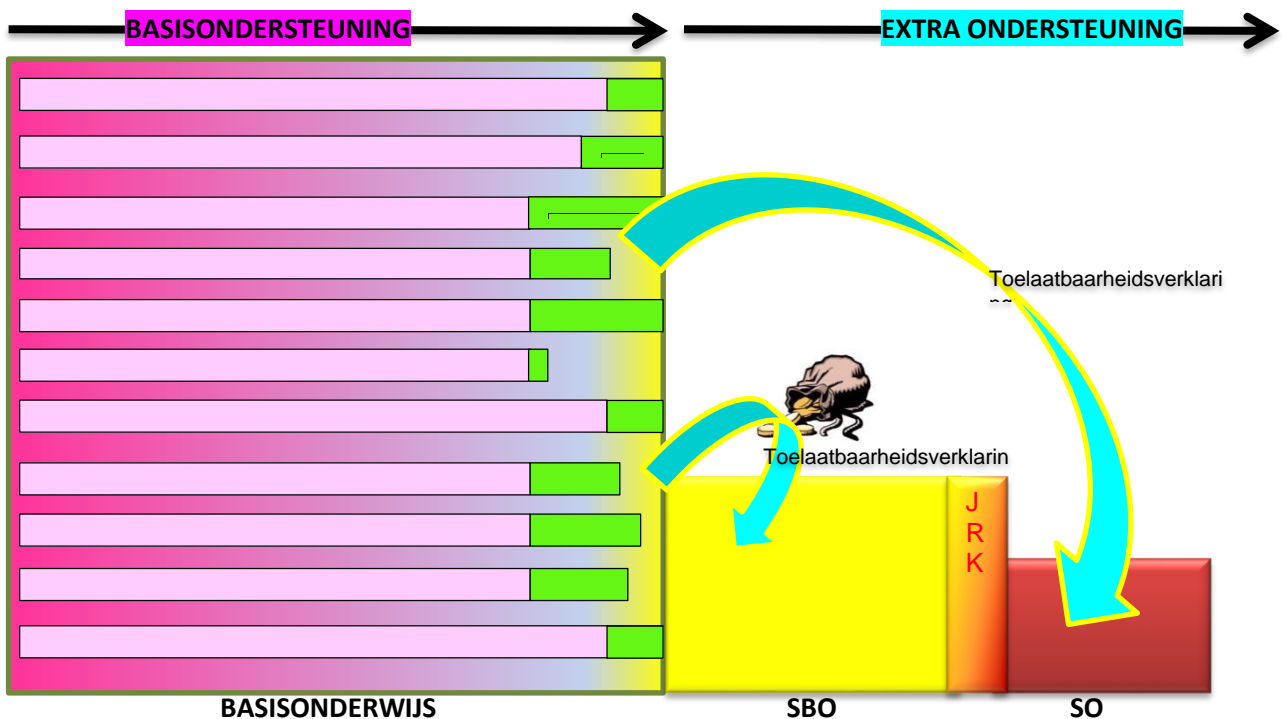
AZT	Ambulant Zorg team
CJG	Centrum Jeugd en Gezin
MIB	Meerschools Intern Begeleider
AB	Ambulant Begeleider
22.01	Samenwerkingsverband van de gemeentes; Midden Drenthe, Assen. Aa en Hunze, Tynaarlo
ZEC	Zorg Expertise Centrum
SO	Speciaal Onderwijs
SBO	Speciaal Basisonderwijs
OTC	Opleiding en Trainingscentrum
ZAT	Zorg advies team
PBS	Positive Behavior Support.

3.1.8 Richtlijnen in school aanwezig

- Medisch handelen
- Pestbeleid
- Gedragsregels
- Schorsing en verwijdering
- Leerplicht
- Dyslexie
- Dyscalculie
- Life style
- Deelzorgplan Elk Talent Telt
- Overgangsregeling groep 2 naar 3.
- Klachtenregeling
- Formats gebruikt voor leerlingoverzicht, groepsplan en analyse.

Bijlagen:

1. Cockpit Kits Primair gegevens IDUXV (Instroom, doorstroom, uitstroom, examen, verwijzing) wordt elk jaar 2x aangepast (apart document)
2. Schema en toelichting basisondersteuning en extra ondersteuning (PO 22.01), zie hieronder.



Basisondersteuning Het geheel aan preventieve en licht curatieve interventies, die binnen de ondersteuningsstructuur van de school, evt. in samenwerking met ketenpartners, planmatig en op overeengekomen kwaliteitsniveau worden uitgevoerd.

Specialistische ondersteuning Deze term staat niet in de wet. Met deze term wordt bedoeld datgene dat schoolbesturen bovenschols (op schoolbestuurlijk niveau) organiseren, om er voor te zorgen dat basisondersteuning op iedere school geboden kan worden.

Extra ondersteuning Ondersteuning die het niveau van basisondersteuning overstijgt. Van extra ondersteuning is in ons samenwerkingsverband sprake als:

- Kinderen deelnemen aan speciaal basisonderwijs
- Kinderen deelnemen aan speciaal onderwijs cluster 3 en 4

Deskundigenadvies Om in aanmerking te komen voor extra ondersteuning is een deskundigenadvies vereist.

Toelaatbaarheidsverklaring Om in aanmerking te komen voor speciaal onderwijs en of speciaal basisonderwijs heeft een kind een toelaatbaarheidsverklaring nodig. Het samenwerkingsverband geeft deze toelaatbaarheidsverklaringen af, alleen nadat er deskundigenadvies

